

Администрация Пермского муниципального округа Пермского края
Комитет имущественных отношений

РАСПОРЯЖЕНИЕ

16.05.2024

№ 1346

Об установлении публичного сервитута на часть земельных участков

В соответствии со ст. 23, гл. V.7 Земельного кодекса Российской Федерации, Федеральным законом от 25.10.2001 № 137-ФЗ «О введении в действие Земельного кодекса Российской Федерации», пп. 3.2.5 п. 3.2 разд. 3 Положения о комитете имущественных отношений администрации Пермского муниципального округа, утвержденного решением Думы Пермского муниципального округа Пермского края от 29.11.2022 № 48, на основании ходатайства публичного акционерного общества «Россети Урал» (ИНН 6671163413, ОГРН 1056604000970) (далее - ПАО «Россети Урал») от 27.04.2024 № 5528:

1. Установить в интересах ПАО «Россети Урал» публичный сервитут общей площадью 591 кв.м на часть земельных участков:

- с кадастровым номером 59:32:0890001:1037 (65 кв.м), расположенный по адресу: край Пермский, р-н Пермский, с/п Лобановское, с. Лобаново, ул. Культуры, Позиция 70;

- с кадастровым номером 59:32:0890001:10611 (435 кв.м), расположенный по адресу: Пермский край, Пермский муниципальный район, Лобановское с/п, с. Лобаново;

- земли Пермского муниципального округа в кадастровом квартале 59:32:0890001 (91 кв.м).

Цель: Подключения (технологического присоединения) к сетям инженерно-технического обеспечения - Строительство ВЛ 0,4 кВ с установкой ПУ для электроснабжения села Лобаново (4500087537).

Срок: 49 лет.

2. Утвердить границы публичного сервитута земельного участка, указанного в п. 1 настоящего распоряжения, согласно прилагаемой схеме расположения границ публичного сервитута.

3. Срок, в течение которого использование указанного в п. 1 настоящего распоряжения земельного участка в соответствии с их разрешенным

использованием будет невозможно или существенно затруднено в связи с осуществлением сервитута – продолжительность не превышает три месяца для земельных участков, предназначенных для жилищного строительства (в том числе индивидуального жилищного строительства), ведения личного подсобного хозяйства, садоводства, огородничества; не превышает один год - в отношении иных земельных участков.

4. Порядок установления зон с особыми условиями использования территорий и содержание ограничений прав на земельные участки в границах таких зон установлен Постановлением Правительства РФ от 24.02.2009 № 160 «О порядке установления охранных зон объектов электросетевого хозяйства и особых условий использования земельных участков, расположенных в границах таких зон».

5. Плата за публичный сервитут устанавливается в соответствии с Федеральным законом от 29.07.1998 № 135-ФЗ (ред. от 19.12.2022) «Об оценочной деятельности в Российской Федерации» и методическими рекомендациями, утверждёнными приказом Минэкономразвития России от 04.06.2019 № 321, а также в приложении № 2 к настоящему распоряжению.

6. Комитету имущественных отношений администрации Пермского муниципального округа в течение 5 рабочих дней со дня подписания настоящего распоряжения:

6.1. направить настоящее распоряжение в Управление Федеральной службы государственной регистрации, кадастра и картографии по Пермскому краю;

6.2. направить настоящее распоряжение в ПАО «Россети Урал»;

6.3. разместить настоящее распоряжение на официальном сайте Пермского муниципального округа в информационно-телекоммуникационной сети «Интернет» (www.permokrug.ru).

7. ПАО «Россети Урал» привести земельные участки в состояние пригодное для использования в соответствии с разрешенным использованием в срок не позднее 3 (трех) месяцев после завершения строительства инженерного сооружения, для размещения которого был установлен публичный сервитут.

8. Настоящее распоряжение вступает в силу со дня его подписания.

9. Контроль исполнения распоряжения возложить на заместителя председателя комитета М.В. Королеву.

Председатель комитета

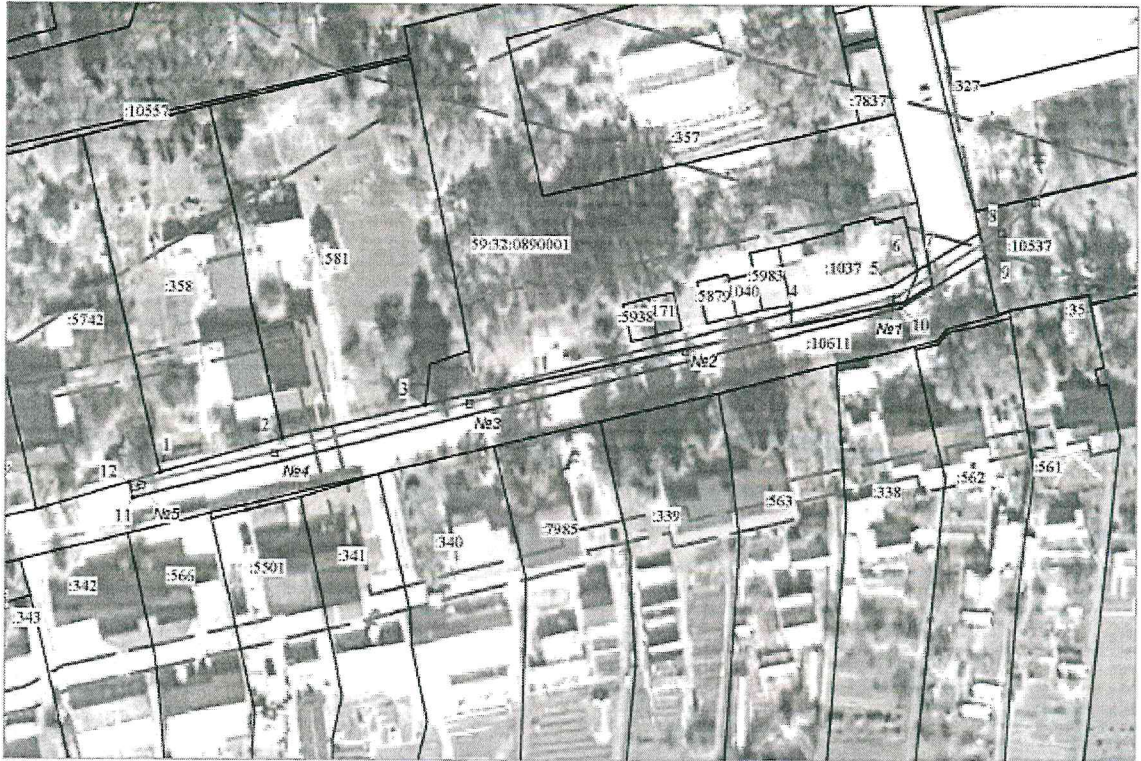


Е.А. Демидова

Приложение № 1
к распоряжению
комитета имущественных
отношений администрации
Пермского муниципального округа
от 16.05.2024 № 1346

СХЕМА РАСПОЛОЖЕНИЯ ГРАНИЦ ПУБЛИЧНОГО СЕРВИТУТА
Строительство ВЛ 0,4 кВ с установкой ПУ для электроснабжения села Лобаново (4500087537)

Местоположение: Пермский край, Пермский муниципальный округ, с. Лобаново
Площадь земель и/или части земельного участка, кв.м: 591



Масштаб 1:1000

Описание границ смежных землепользователей

Описание границы	Смежный землепользователь (при наличии кадастровый номер земельного участка)	Площадь, кв.м
от точки 1 до точки 2	59:32:0890001:358	0
от точки 2 до точки 3	59:32:0890001:581	0
от точки 3 до точки 4, от точки 6 до точки 7	земли Пермского муниципального округа кадастровый квартал 59:52:0890000	91
от точки 4 до точки 6	59:32:0890001:1037	65
от точки 7 до точки 12	59:32:0890001:10611	435
от точки 12 до точки 1	59:32:0890001:5742	0
Итого:		591

Вывод координат (Система координат МСК-59, зона 2)

Объект наименование характерных точек границы	Координаты, м		Метод определения координат характерной точки	M, м
	X	Y		
1	501187.33	2234291.07	Геодетальный метод	0.1
2	501193.28	2234312.59	Геодетальный метод	0.1
3	501189.15	2234337.82	Геодетальный метод	0.1
4	501217.43	2234401.88	Геодетальный метод	0.1
5	501219.87	2234419.73	Геодетальный метод	0.1
6	501222.58	2234424.23	Геодетальный метод	0.1
7	501223.78	2234426.21	Геодетальный метод	0.1
8	501229.30	2234435.22	Геодетальный метод	0.1
9	501225.08	2234438.13	Геодетальный метод	0.1
10	501216.14	2234421.29	Геодетальный метод	0.1
11	501187.87	2234286.25	Геодетальный метод	0.1
12	501185.47	2234285.57	Геодетальный метод	0.1
1	501187.33	2234291.07	Геодетальный метод	0.1

Условные обозначения

- проектные границы публичного сервитута
- кадастровый номер квартала
- граница и номер земельного участка, сведения о котором внесены в ЕГРН
- Строительство ВЛ 0,4 кВ
- 1 - обозначение характерной точки проектной границы публичного сервитута
- - охранная зона ЛЭП
- - граница муниципального образования

**Расчет платы
за публичный сервитут**

Плата за публичный сервитут рассчитана в соответствии с п. 4 ст. 39.46 Земельного кодекса Российской Федерации на часть земельных участков:

1. с кадастровым номером **59:32:0890001:10611:**

- Площадь земельного участка – 34984 кв.м.
- Площадь земельного участка, обремененного сервитутом – 435 кв.м.
- Кадастровая стоимость земельного участка – 23 982 231,68 руб.
- Кадастровая стоимость земельного участка за кв.м. – 685,52 руб/кв.м.
- Срок публичного сервитута – 49 лет
- Стоимость платы за сервитут: $435 * 685,52 * 49 * 0,01\% = 1\,461,19$ руб.

2. в кадастровом квартале **59:32:0890001:**

- Площадь земельного участка, обремененного сервитутом – 91 кв.м.
- Удельный показатель кадастровой стоимости – 547,57 руб/кв.м.
- Срок публичного сервитута – 49 лет
- Стоимость платы за сервитут: $91 * 547,57 * 49 * 0,01\% = 244,16$ руб.

Размер платы за весь срок сервитута – 1 705,35 рублей (Одна тысяча семьсот пять рублей 35 копеек)

**Платежные реквизиты
для внесения платы за публичный сервитут**

ИНН 5948066481

КПП 594801001

Наименование получателя Управление Федерального казначейства по Пермскому краю (Комитет имущественных отношений администрации Пермского муниципального округа)

Казначейский счет 03100643000000015600

Единый казначейский счет 40102810145370000048

Отделение Пермь Банка России // УФК по Пермскому краю г. Пермь

БИК 015773997

ОКТМО 57546000

назначение платежа плата за публичный сервитут распоряжение от 16.05.2024 № 1346

КБК 542 1 11 05 410 14 0000 120